

Setembre crític | | Actualitzat el 12/07/2017 a les 10:16

?Mercadona contribuirà a la construcció d'una comissaria a Manlleu a canvi d'una requalificació

L'Ajuntament de Manlleu vol requalificar sòl agrícola no urbanitzable per construir un Mercadona i una comissaria, que es finançaria, en part, mitjançant el 15% d'aprofitament del sòl que per llei ha d'aportar Mercadona |

Durant aquest any, s'ha realitzat un procés participatiu per decidir la configuració del POUM, on la ciutadania ha conclòs que s'ha de protegir el sòl agrícola i prioritzar el comerç de proximitat



Els terrenys on es vol construir el Mercadona i la futura comissaria de Policia Local actualment són sòl agrícola no urbanitzable | Ferran Domènech

La requalificació dels terrenys agrícoles del Poquí, situats a la sortida de Manlleu en direcció a Sant Hipòlit de Voltregà, torna a generar polèmica. Després d'intentar-ho l'estiu passat, el consistori manlleuenc vol requalificar de nou un terreny de 20.936 m2 per construir un supermercat de la cadena Mercadona. El sòl que es vol urbanitzar s'estén entre l'institut d'ensenyament secundari Antoni Pous i Argila, la rotonda on finalitza la BV-4608 i el mas de Roques Blanques. En total, una extensió aproximada de 200x100m, dues hectàrees.

El debat ja es va posar sobre la taula en dues ocasions l'estiu de 2016, sent retirades pel propi equip de govern com a conseqüència de la pressió i rebuig social que va generar. Durant aquest any, s'ha realitzat un procés participatiu per decidir la configuració del Pla d'Ordenació Urbanística

Municipal (POUM), on la ciutadania ha conclòs que s'ha de protegir el sòl agrícola i prioritzar el comerç de proximitat, fet que col·lideix amb la construcció d'una gran superfície comercial. En aquesta ocasió, però, sembla que no hi haurà debat possible, ja que l'escenari polític del consistori s'ha vist modificat: el pacte entre ERC, MES, PSC i la regidora Maite Gallifa atorga al govern de l'Ajuntament una majoria absoluta per tirar endavant el projecte.



Alternativa 1 d'ordenació de l'àmbit del Poquí de Manlleu prevista a l'esborrany de la Modificació Puntual del Pla General d'Ordenació Urbana de Manlleu

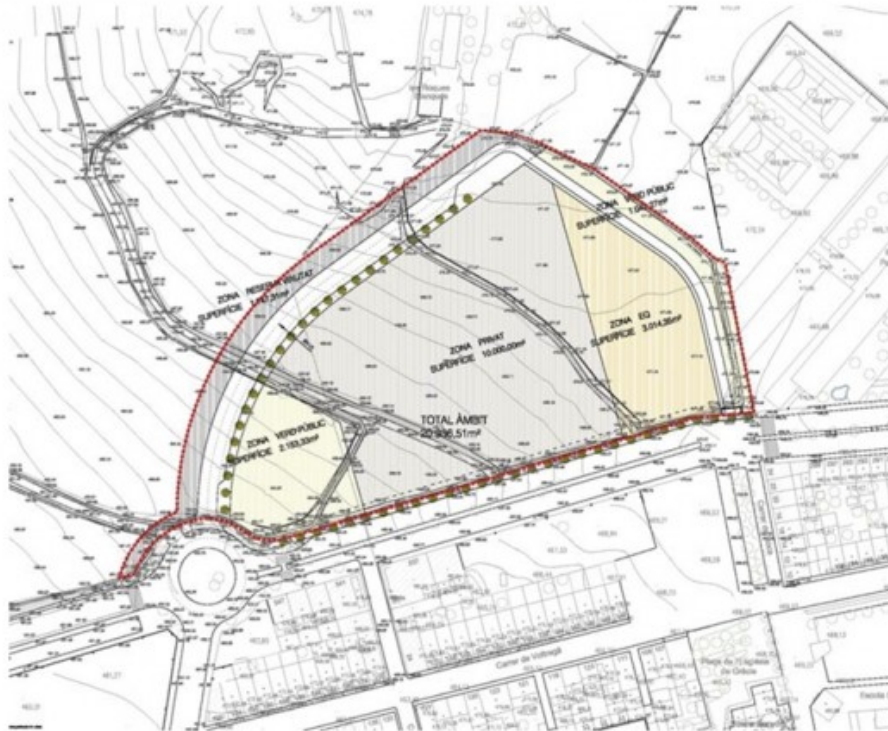
El consistori manlleuenc ha explicat que la requalificació respon a la necessitat de construir una nova comissaria de policia local. Aquesta es construiria en el 10% dels terrenys requalificats que, per llei, la iniciativa privada està obligada a cedir al municipi i seria finançada, en part, per Mercadona. Des de l'oposició, la CUP s'hi ha mostrat en contra i ha defensat la protecció del sòl agrícola com a model de producció alimentària ecològica i sostenible amb el medi ambient. També ha criticat que la promoció del comerç local no és compatible amb la construcció de grans superfícies comercials.

A més, la primera tinent d'alcalde i regidora de Manteniment, Servei d'Obres i Espai Públic, Marta Moreta, va anunciar durant l'acte de valoració dels dos anys de mandat que estan en converses amb el conseller d'Interior, Jordi Jané, perquè s'hi pugui fer una comissaria conjunta amb els Mossos d'Esquadra.

Uns terrenys amb «poca rellevància ambiental»

L'esborrany de la Modificació Puntual del Pla General d'Ordenació Urbana de Manlleu, elaborat per MCA Consultors i Associats, explica que l'àmbit d'El Poquí «té certament ben poca rellevància ambiental» i argumenta que, «d'acord amb el Pla Territorial Parcial de la Catalunya Central, tot l'àmbit situat al nord de l'avinguda de Roma és sòl amb vocació d'assentament o creixement

d'extensió», tot i que més endavant afirma que «la dinàmica de creixement de la població en el decenni 2001-2011 ha mostrat unes pautes discordants amb l'esperit del programa de planejament territorial». Un altre dels arguments que esgrimeix l'esborrany és que la construcció d'aquest tram de la ronda nord-oest descongestionaria els accessos a l'IES Antoni Pous. També considera que reforça «la configuració de models d'ocupació del sòl que evitin la dispersió en el territori, afavoreix la cohesió social (..) i consolida un model de territori globalment eficient».



Alternativa 2 d'ordenació de l'àmbit del Poquí de Manlleu prevista a l'esborrany de la Modificació Puntual del Pla General d'Ordenació Urbana de Manlleu

Precarietat laboral i irregularitats

La cadena de supermercats Mercadona, propietat de l'empresari Juan Roig, acumula diverses denúncies per vulneracions dels drets laborals. A més, la construcció dels seus establiments a Catalunya ha generat diverses polèmiques. En alguns casos, l'estratègia per aconseguir la requalificació de terrenys implica oferir equipaments públics com a moneda de canvi. En el cas de Badalona, es va tractar d'un centre per a persones amb diversitat funcional i es van destapar irregularitats al voltant de l'adjudicació de les obres -acordant que el projecte recauria en el despatx d'arquitectes d'un familiar de l'exregidor de CiU a l'Ajuntament de Badalona Pere Sió Puig- i donacions confidencials al consistori presidit per Xavier Garcia Albiol.

Article publicat originàriament a la Directa.